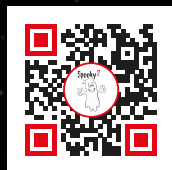


www.spooky2.com



Spooky² Generator X

podręcznik użytkownika

Spooky² Team, luty 2018

Przejmij
kontrolę



GeneratorX

SPIS TREŚCI

- GeneratorX..... 1
- Używanie generatora GX w połączeniu z komputerem..... 2
- Użytkowanie oprogramowania..... 3
- Skanowanie Biofeedback..... 11
- Opcje oprogramowania dotyczące GX..... 16

Część 1

- Autonomiczne używanie generatora GX: uruchamianie programów Spooky2..... 20
- Specyfikacja..... 25
- Specyfikacja szczegółowa..... 25

Część 2

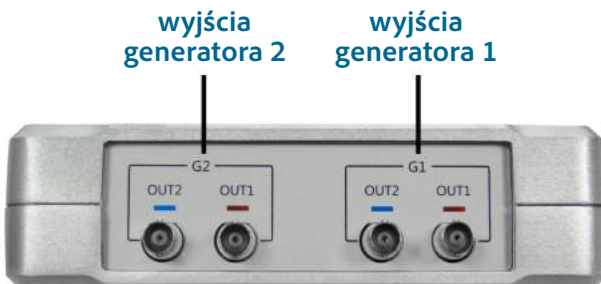
GeneratorX

GeneratorX (GX) to nowy uczestnik społeczności Rife. To najmocniejszy generator Rife'a na świecie bogaty w wiele możliwości. Każdy generator GX zawiera w sobie 2 odrębne generatory, każdy z dwoma wyjściami oraz funkcją biofeedbacku. GX potrafi wygenerować falę 40 Mhz o dowolnym kształcie. Można do niego wgrać do 30 programów i używać również po odłączeniu od komputera. Czyż to nie wspaniale?

Przyciski sterujące



Wyjścia



Część 1 Używanie generatora GX w połączeniu z komputerem

Podłączenia

Podłącz zasilacz do GX.

Podłącz przewód USB do GX i do komputera.




Podłącz urządzenie transmitujące sygnał bezpośrednio do GX lub poprzez Spooky Boost.

GX zawiera 2 oddzielne generatory w pełni niezależne od siebie. Zatem możesz uruchomić 2 urządzenia transmitujące równocześnie.

Poniższy przykład pokazuje 2 podłączenia:

- G1 jest podłączony do samoprzylepnych elektrod TENS
- G2 do Spooky Remote (leczenie na odległość).

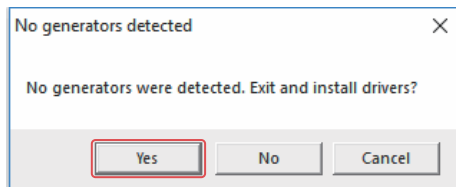


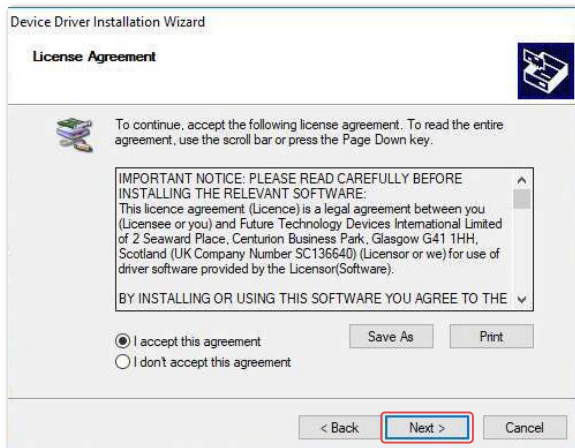
Naciśnij przycisk  „Power”, aby włączyć generator.



Użytkowanie oprogramowania

1. Uruchom program Spooky2. Jeśli to jest pierwszy raz, kiedy podłączasz GX, zostaniesz poproszony o zainstalowanie sterowników urządzenia:





Możesz pominąć instalację sterownika XM:

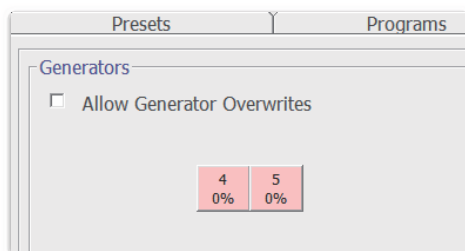


Po potwierdzeniu rezygnacji z instalacji sterownika XM, uruchom ponownie program. Teraz zostaną rozpoznane wszystkie twoje generatory. GX to 2 generatory w jednym, więc każdy GX używa dwóch portów. Można łatwo rozpoznać porty używane przez dany generator. Numer portu jest wyświetlany na ekranie GX. W tym przypadku generator 1 używa portu 4, a generator 2 używa portu 5.





Oprogramowanie Spooky2 wyświetla generatory w zakładce „Control”:

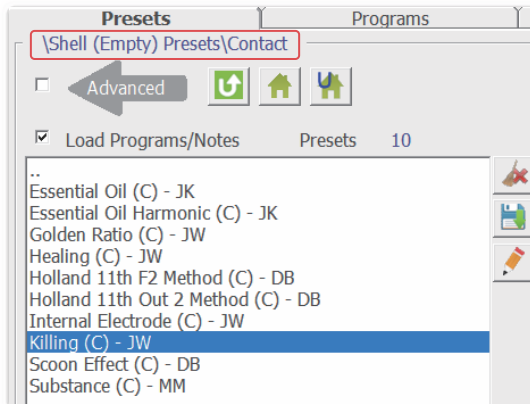


Teraz możesz wybrać presety dla twoich generatorów. W naszym przypadku, generator 1 używa portu 4 i obsługuje parę samoprzylepnych elektrod TENS. Generator 2 używa portu 5 i obsługuje Spooky Remote. Więc wybieramy preset z ustawieniami zgodnymi z metodą kontaktową dla portu 4 (generator 1) oraz preset z ustawieniami przystosowanymi do pracy na odległość (remote) dla portu 5 (generator 2).

Na przykład, w przypadku przeziębienia, możesz wybrać generator 1 i uruchomić program na przeziębienie, a na generatorze 2 uruchomić program do detoksyfikacji.

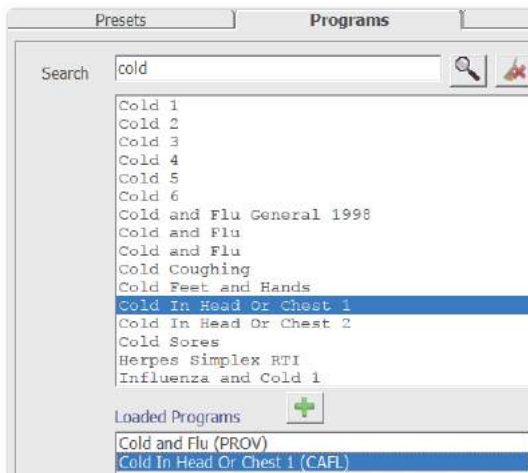
Aby tego dokonać, najpierw przejdź do zakładki „Presets”, wybierz >Shell (Empty) Presets (preset z samymi ustawieniami sprzętu bez wprowadzonego żadnego programu), następnie >Contact, następnie >Killing (C) – JW.





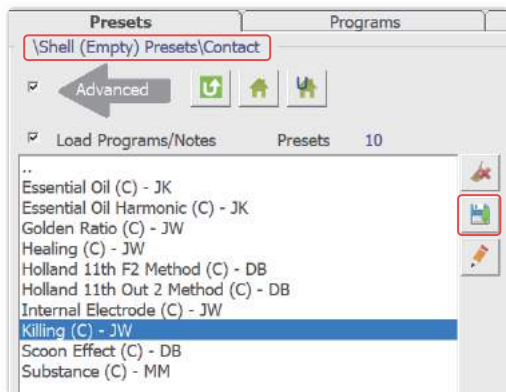
Teraz możesz wybrać i wgrać programy, których chcesz użyć. Wybierz zakładkę „Programs” i wprowadź „cold” (przeziębienie) w pole Search. Otrzymasz około 42 rezultaty. Kliknij podwójnie na „Cold and Flu (PROV)” oraz „Cold In Head Or Chest 1 (CAFL)”.

Zobaczysz, że te dwa programy znajdują się teraz w kolumnie poniżej „Loaded Programs” (wgrane programy).



Teraz czas zapisać swój wybór, więc powróć do zakładki „Presets” i kliknij w przycisk „Save”.





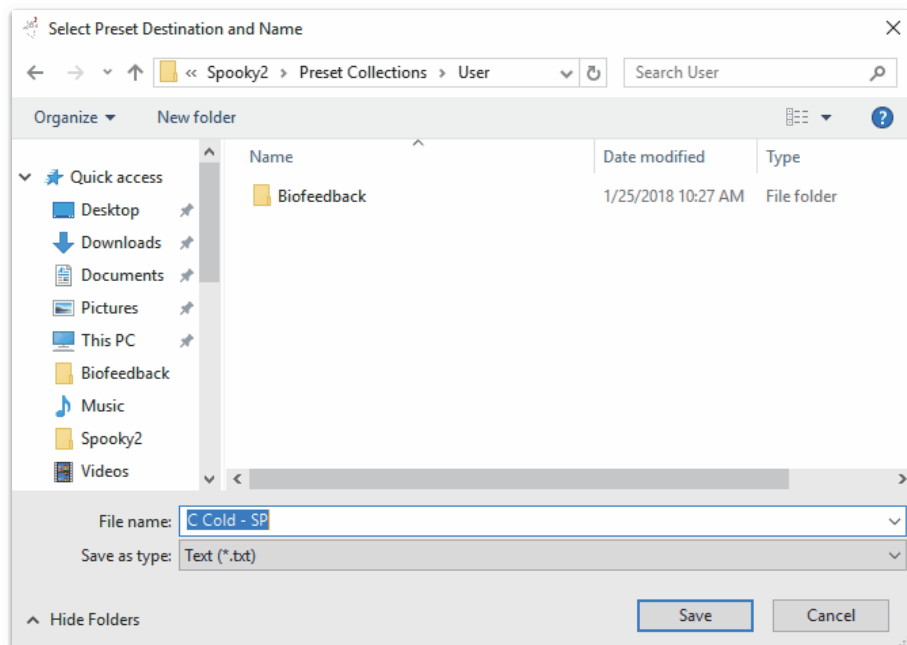
Spooky2 przekierowuje cię do folderu użytkownika (folder User) – to tutaj zapisywane są presety użytkownika.

Ponieważ to jest twój pierwszy preset kontaktowy, folder jest jeszcze pusty.

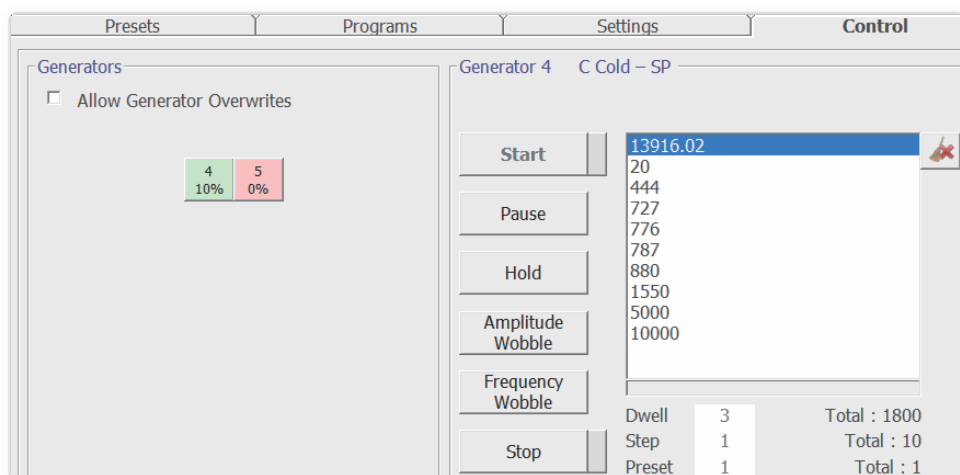
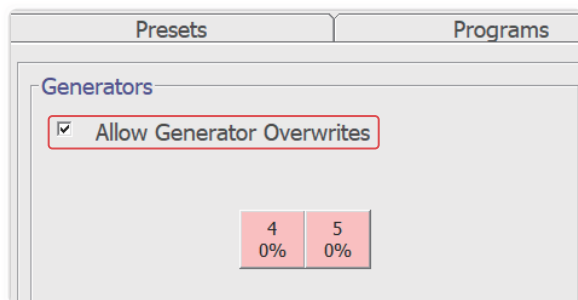
W polu „Nazwa pliku”, wprowadź:

przeiębienie (C) SP

„C” to przypomnienie, że preset jest przygotowany dla trybu kontaktowego (od contact). „SP” to przykładowe inicjały użytkownika – wprowadź swoje ;-). Po wprowadzeniu nazwy kliknij „Zapisz”.

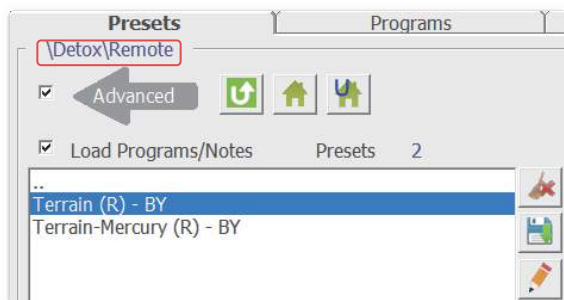


Teraz możesz uruchomić preset. Idź do zakładki „Control”, zaznacz zgodę na nadpisywanie ustawień generatora (Allow Generator Overwrites), następnie wybierz port 4. Teraz możesz kliknąć „Start”.

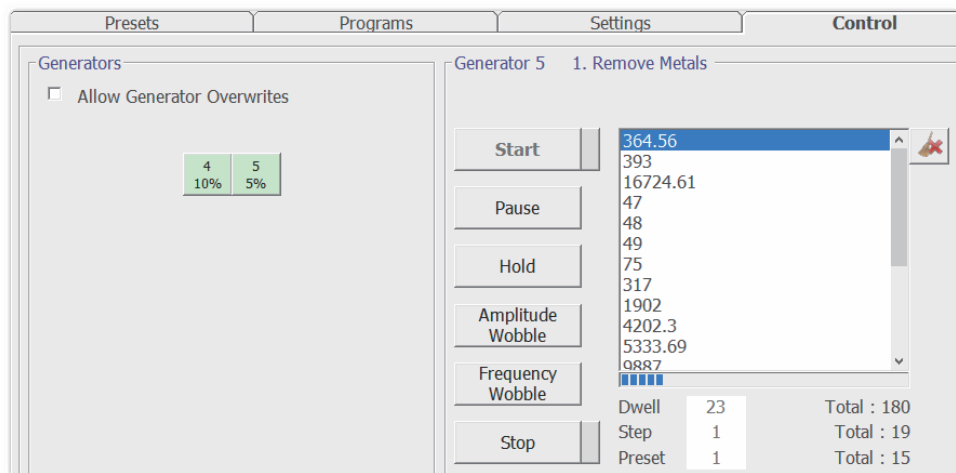
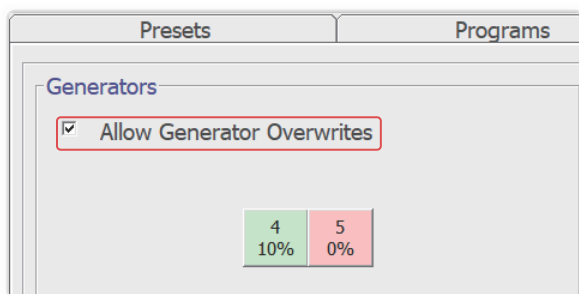


Dla generatora 2 (Port 5), możesz wybrać preset detoksykujący. W zakładce „Presets” wybierz >Detox, a potem podzbiór >Remote. Następnie wybierz Terrain (R) - BY. Jeśli posiadasz plombę amalgamową zawierającą rtęć, wybierz preset Terrain-Mercury (R) - BY (ten preset nie zawiera częstotliwości usuwających rtęć).





Przejdź do zakładki „Control”, zaznacz „Allow Generator Overwrites” (zgoda na nadpisywanie), otwórz generator 2 (klikając w port 5). Po wgraniu częstotliwości możesz kliknąć „Start”, by uruchomić preset.



W tym momencie pracują oba generatory.

Skanowanie Biofeedback

GX całkowicie zmienia dotychczasowe podejście do biofeedbacku. Skan który przy użyciu Spooky Pulse trwał godzinę, w przypadku GX zabiera nieco ponad 6 minut. Nawet mniej – jeśli nie potrzebujesz mierzyć zarówno prądu jak i kąta fazowego. Już nie potrzebujesz nieruchomo siedzieć, bądź leżeć w nieskończoność w oczekiwaniu na zakończenie skanowania. GX używa ultranowoczesnych komponentów i pomysłowego zaprojektowanych układów by precyzyjnie monitorować prąd i kąt fazowy sygnałów w granicach aż do 40Mhz. Więc naprawdę możesz zaobserwować, co się dzieje w Twoim ciele.

Instrukcje

Krok 1

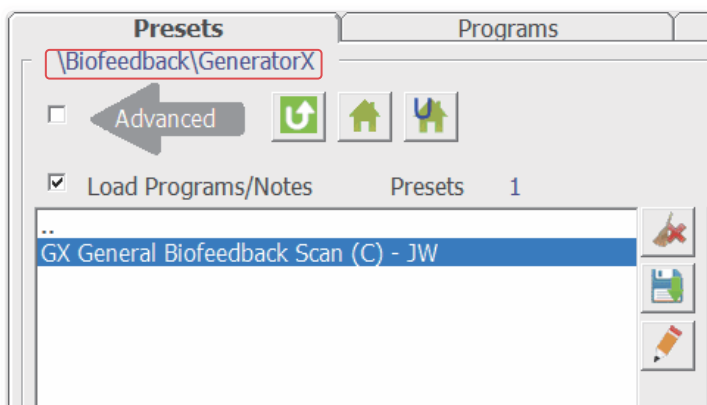
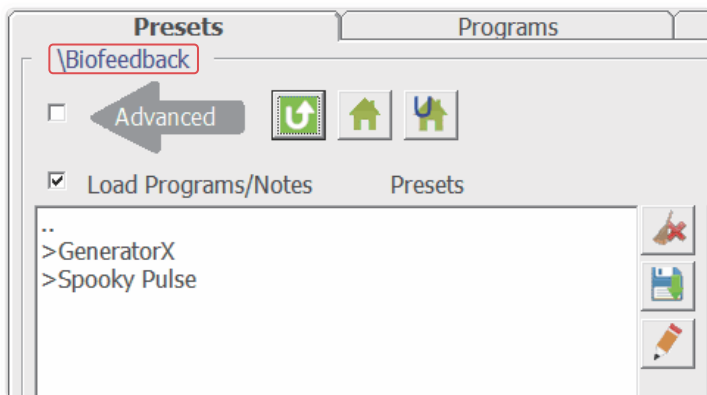
Podłącz Twoje wyposażenie dodatkowe do obsługi trybu kontaktowego do G1 lub G2. Użyj przyłącza niskiej bądź wysokiej mocy, jeśli korzystasz ze Spooky Boost. Następnie uruchom GX za pomocą włącznika.



Krok 2

Uruchom program Spooky2.

Przejdź do zakładki „Presets”, wybierz >Biofeedback, >GeneratorX, a następnie wybierz preset GX Biofeedback Scan (C) – JW:



Teraz przejdź do zakładki „Control”, zaznacz „Allow Generator Overwrites”, następnie kliknij w czerwony, kwadratowy przycisk sterujący generatorem. Kolumna z częstotliwościami powinna być pusta, a widoczne powinny być takie ustawienia:



Biofeedback Scan

Log Name			
Start Frequency	20000	Hz	
Finish Frequency	18000000	Hz	
Initial Step Size	<input type="radio"/> 100	Hz	
	<input checked="" type="radio"/> .125	%	
Decimal Places	0		
Max Hits to Find	10		
Samples/Step	1		
Start Delay	100		
Threshold	.4		
Estimated Biofeedback Duration	00:03:14		

Detect

Max Min Change

BPM Angle

HRV mA

Angle + mA

Calculate Using

Running Average

Peak

2 DP Max

Single Scan

Grade Program

BPM	0	Av. BPM	0
HRV	0	Av. HRV	0
VI Angle	0	Av. Angle	0
Amps	0	Av. Amps	0

Wprowadź imię i/lub inne dane określające badaną osobę w polu „Log Name”. Umieść elektrody samoprzylepne TENS w okolicach obszaru, który chcesz zbadać. Następnie kliknij w przycisk „Scan”, aby rozpocząć skanowanie.

Po zakończeniu procesu otworzy się nowe okno z wynikami skanowania. Możesz bezpośrednio wykonać odwrócone wyszukiwanie (Reverse Lookup) klikając na „Go”. To spowoduje uruchomienie wyszukiwania dopasowanych do wyników częstotliwości, które znajdują się w bazie częstotliwości programu Spooky2. Zachowaj wynik wyszukiwania klikając w przycisk „Save”.

Scan Results C:\Spooky2\ScanData\BFB 20180129_1103_22.csv


Hits

- 1194731.12 (6.35952380952381)
- 11988887.07 (6.0980952380952)
- 98222.61 (6.07238095238094)
- 1437356.46 (5.95714285714286)
- 95798.98 (5.89380952380952)
- 1417740.24 (5.84428571428569)
- 1305538.7 (5.8395238095238)
- 149452 (5.75380952380948)
- 221235.98 (5.75190476190474)
- 1753180.4 (5.75)

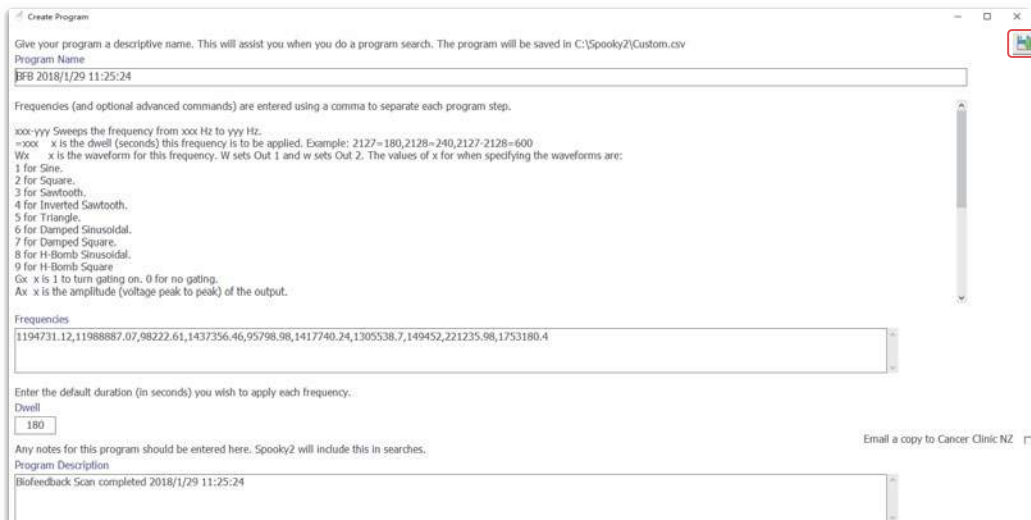
Reverse Lookup

0.025 % Tolerance

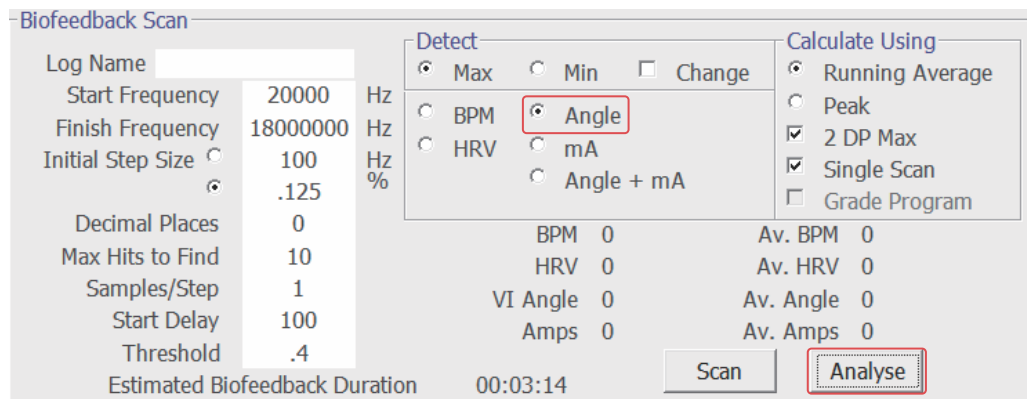
Spooky2



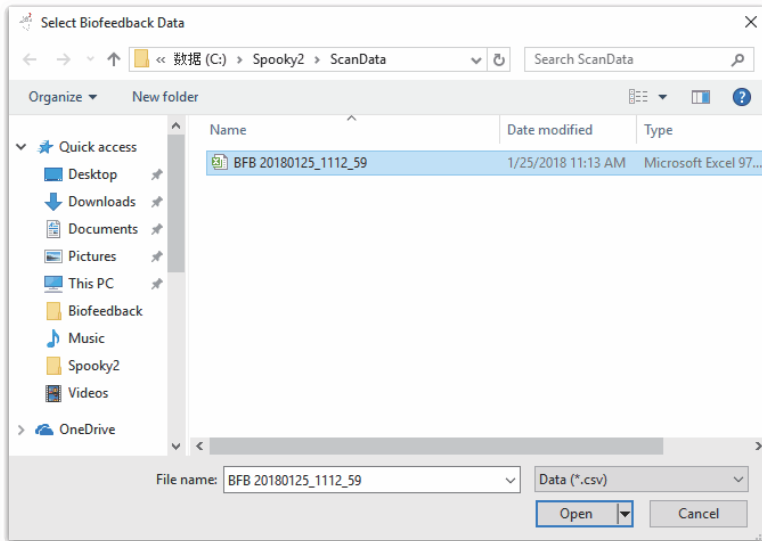

To przekieruje Cię do okna tworzenia programu „Create Program”. Nadaj odpowiednią nazwę swojemu zestawowi, następnie kliknij „Save”. Sugerujemy użycie imienia (i nazwiska) oraz daty. Możesz wprowadzić własną notatkę w polu „Program Description” (nie używaj polskich znaków diakrytycznych, gdyż możesz uszkodzić bazę programów).



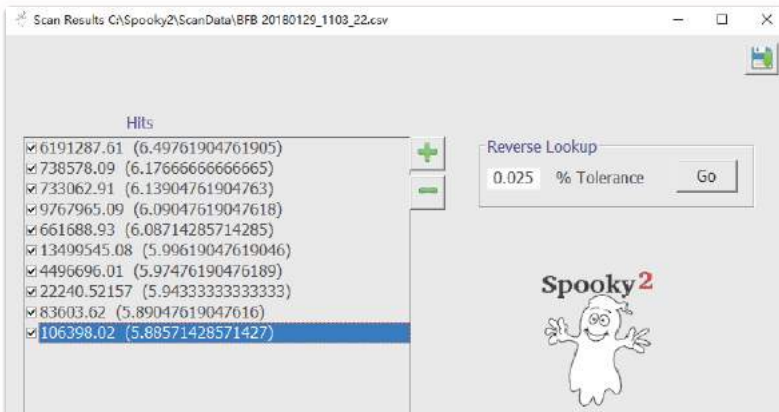
Spooky2 automatycznie odświeży bazę danych po dodaniu nowego programu. Twój nowy program będzie teraz wyszukiwalny w zakładce „Programs”.



Możesz także kliknąć w przycisk „Analyse”, by otworzyć dane z ostatniego skanu. W ten sposób możesz wybrać inne ustawienia do analizy, np. wybierając „Angle” (kąt) zamiast „Current” (prąd). BPM i HRV są przeznaczone dla generatora Spooky2-XM.



Po otwarciu pliku, Spooky od razu rozpocznie kolejną analizę i zaprezentuje wyniki gotowe do przeprowadzenia kolejnego odwróconego wyszukiwania (Reverse Lookup) i zapisania. Liczby w nazwie pliku odpowiadają dacie i godzinie skanu.



Wskazówki

1. Najlepiej jest umieścić elektrody tak blisko siebie, jak to tylko możliwe w okolicach problematycznego miejsca, tak że sygnał przechodzi przez jak najwięcej patogennych komórek.
2. Dla skanu całego ciała umieść jedną z elektrod na zewnętrznej części prawej dłoni, a drugą elektrodę tuż poniżej lewej kostki. Ta metoda nie jest zalecana, ze względu na to, że większość zdrowych komórek zagłusza sygnał komórek patogennych.
3. W zastępstwie samoprzylepnych elektrod TENS mogą być używane elektrody cylindryczne, jednak uścisk dłoni musi być równomierny przez cały czas trwania skanu, aby uzyskany wynik był dokładny.
4. Funkcja biofeedbacku działa jedynie, gdy GX jest sterowany przez oprogramowanie Spooky2. Nie jest to możliwe bez podłączenia do komputera w trybie samodzielnym.
5. Spooky2 może przeprowadzić tylko jeden skan w tym samym czasie.
6. Nigdy nie umieszczaj elektrod powyżej szyi i trzymaj je zdaleka od serca.

Opcje oprogramowania dotyczące GX

Kiedy GX jest wykryty przez program Spooky2, pojawia się więcej opcji, które teraz omówimy.

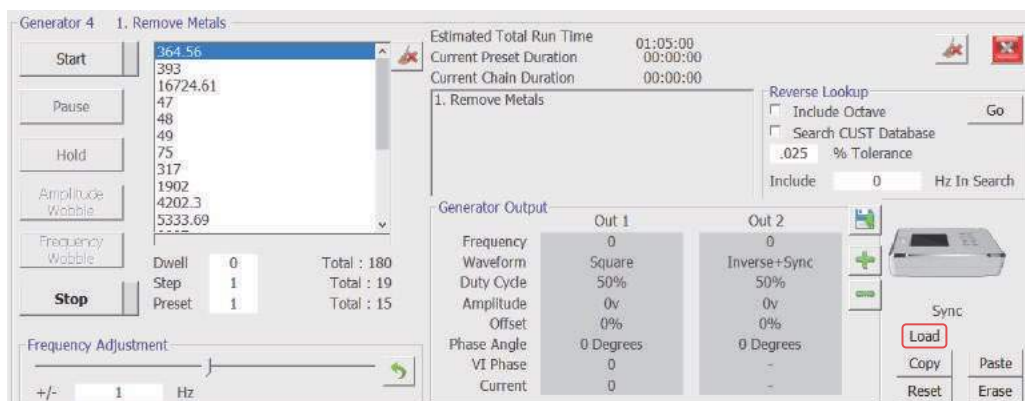


Load (wgraj)

Przechowuj programy i podstawowe ustawienia w generatorze, tak aby mógł pracować samodzielnie.

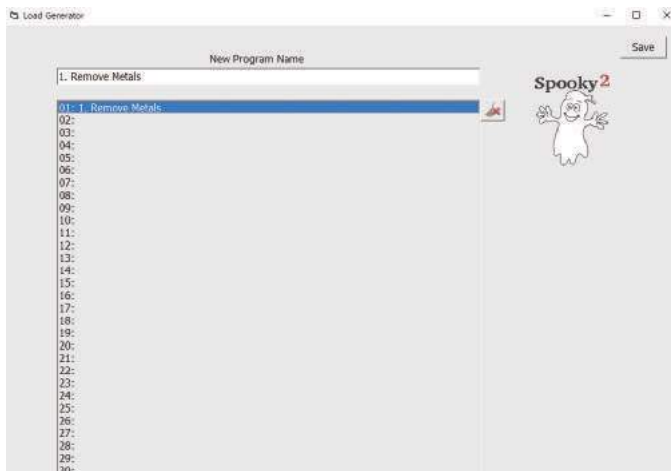
Wgrywanie programów do GX

1. Wybierz preset z zakładki „Presets”.
2. Przejdź do zakładki „Control”. Zaznacz „Allow Generator Overwrites” (zgoda na nadpisywanie) i kliknij w kwadracik generatora.
3. Kliknij w przycisk „Load”.



4. Kliknij podwójnie by wybrać pozycję w pamięci i „Save” by zapisać preset. Jeśli chcesz, możesz nadpisać istniejącą pozycję w pamięci. Do każdego generatora można zapisać do 30 programów.



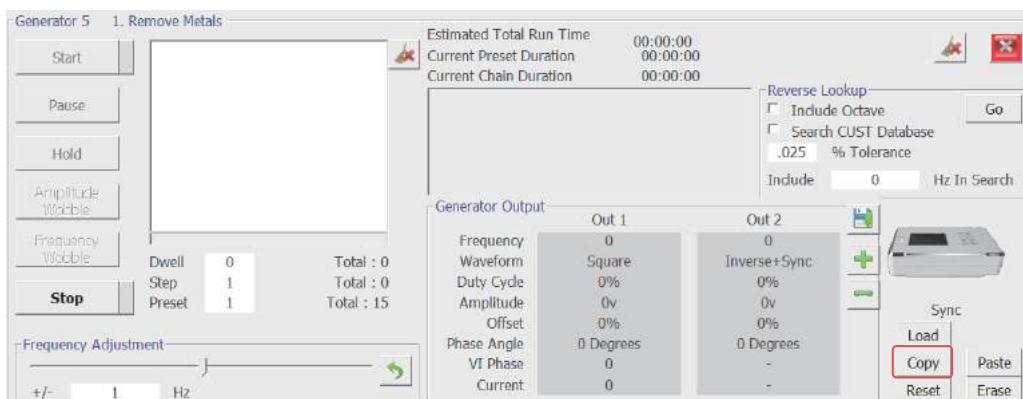


5. Wyłącz GX i odłącz go od komputera. Teraz masz samodzielną maszynę Rife'a!

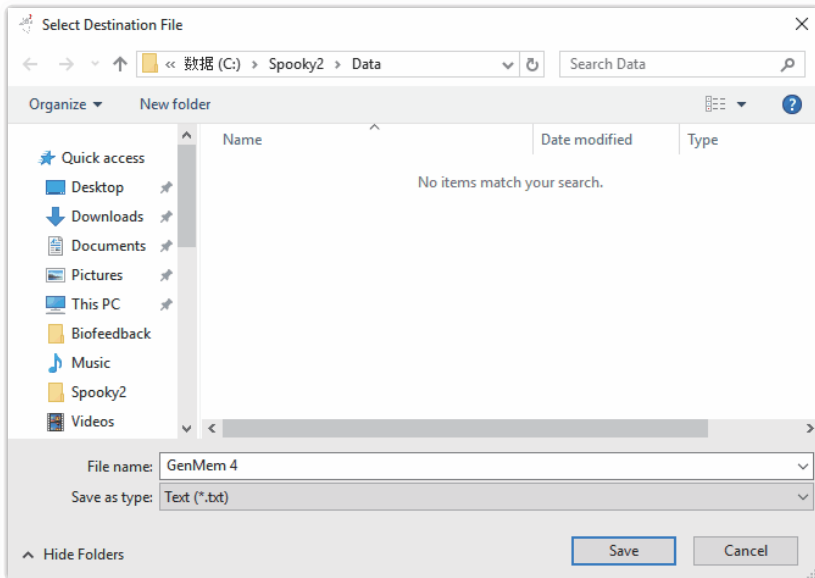
Copy – kopiuje

Skopiuj zawartość pamięci GX do pliku. Zostanie zapisana cała zawartość pamięci generatora.

1. Przejdź do zakładki „Control”, wybierz generator i kliknij „Copy”.



2. Nadaj nazwę plikowi i kliknij „Save”. Plik zostanie zapisany w katalogu \Spooky2\Data.



Paste – wklej

Wgraj plik z zapisanym obrazem pamięci generatora. Cała zawartość pamięci zachowana w pliku zostanie wgrana do pamięci GX.

Zwóć uwagę, że funkcje Copy i Paste są bardzo wygodne, jeśli zamierzasz znormalizować programy w Twoich generatorach X, lub jeśli chcesz się nimi dzielić ze swoimi przyjaciółmi.

Reset – wyzeruj

Wyzeruj generator do jego ustawień fabrycznych. Generator wyłączy się po resecie. Po tej operacji będziesz musiał przeskanować urządzenia za pomocą komendy „Rescan Devices” z górnego menu.



Erase – skasuj

Usuń wszystkie programy z generatora.

Część 2 Autonomiczne używanie generatora GX – uruchamianie programów Spooky2

Podłączenie sprzętu

Podłącz 12V zasilacz do GX.

Podłącz urządzenie transmitujące sygnał do wyjścia GX.

Ponieważ GX zawiera 2 oddzielne generatory niezależne od siebie, możesz podłączyć 2 urządzenia transmitujące równocześnie.

Na poniższym przykładzie zaprezentowano podłączenie dwóch Remotes (leczenie na odległość) poprzez Spooky Boost (wzmacniacze sygnału):



Przyciśnij włącznik  „Power”, by uruchomić GX.

Możesz wgrać program dla generatora G1 lub G2. W tym przykładzie wybraliśmy generator G1.





Wciśnij przycisk G1. Część ekranu przypisana do generatora G1 zaświeci się na biało. Wciśnięcie przycisku „Stop” przywróci główny ekran.



Użyj strzałek „do góry” i „do dołu”, by wybrać program do uruchomienia, np. „ból brzucha” (Abdominal inflammation).



Zaznacz program i wciśnij „Start”. To spowoduje wybranie programu. GX powróci do głównego ekranu.



Ponownie wciśnij „Start”. Program uruchomi się, a na ekranie wyświetli się wartość generowanej częstotliwości.



Jeśli chcesz, aby program się zapętlił i pracował bez przerwy, wciśnij „Loop” zamiast „Start”. Na ekranie pojawi się ikonka zapętlenia.





Jeśli wciśniesz „Start” lub „Loop” podczas pracy programu – zapauzujesz go.



Ponowne wciśnięcie tego samego przycisku wznowi działanie programu. Wciśnięcie „Stop” zatrzyma program.



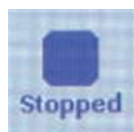


Wciśnij przycisk G2, aby wybrać program dla generatora G2. Procedura wybierania i uruchamiania programu jest identyczna jak dla generatora G1.

Statusy generatora



Pracuje



Zatrzymany



Zapauzowany



Zapętlony



USB podłączone



GX wykryty przez program Spooky2



Specyfikacja

Opis ogólny

GeneratorX jest ultranowoczesnym arbitralnym generatorem częstotliwości, z dwoma generatorami wbudowanymi w jedno urządzenie. Wyświetlacz i zadania związane z przechowywaniem danych w pamięci są zarządzane przez niezwykle mocny procesor ARM 266 MHz (Advanced RISC Machine). Drugi procesor ARM 266 MHz zarządza głównymi funkcjami. Trzeci zaawansowany procesor 16 MHz STM8 kontroluje funkcje analogowego pomiaru GeneratorkaX. Trzy procesory pracują wspólnie dla niezrównanej wydajności.

Specyfikacja szczegółowa

Napięcie wejściowe: 12V DC 2A

Konfiguracja: 2 odrębne generatory DDS

Wyjściowa ochrona przed zwarciami: Tak

Praca samodzielna: Tak

Prędkość USB: 115200 bps

Maksymalna ilość programów w trybie pracy samodzielnej: 30

Maksymalna ilość częstotliwości w każdym programie: 200

Mikroprocesory: 2 x 266 MHz ARM, 1 x 16 MHz advanced STM8 core CPU

Fala wyjściowa: 10 bitów x 1024 bity

Częstotliwość próbkowania: 266 MSPS

Wyświetlacz: 3,2" TFT True Color LCD

Rozdzielczość wyświetlacza: 320 x 240

Maksymalna amplituda: 20vpp

Rozdzielczość amplitudy: 0,01V

Oporność wyjściowa: 50 Ω

Zakres częstotliwości: 0-40 Mhz dla wszystkich fal

Rozdzielczość częstotliwości: 0,00001 Hz do 40 kHz; 0,01 Hz powyżej 40 kHz

Metoda modulacji: AM (Out 2 moduluje Out 1)

Detekcja pomiaru: natężenie prądu i kąt fazowy

Metoda pomiaru: wykrywanie high-side

Zakres częstotliwości pomiaru: 100 Hz-40 Mhz

Rozdzielczość pomiaru: 16 bitów

Rozdzielczość wykrywania natężenia prądu: 3,4uA

Rozdzielczość detekcji kąta fazowego: 0,0015 stopni



A dark, atmospheric image of Earth from space. The right side shows the curved horizon of the planet with some cloud detail. The left side is dominated by a bright, ethereal blue glow that resembles an aurora or a nebula, set against a black background filled with small white stars. The text "Spooky²" is centered in the middle of the image.

Spooky²